

标本采集地 青岛胶州湾，厦门港，台湾海峡，潮下带。

形态特征 口前叶卵圆形，两对小眼位于口前叶近中央；3个头触手小，无基节，前对触手位于口前叶前缘，中央触手位于口前叶后部，两对眼的后面。疣足双枝型，具须状和栉状鳃。背刚毛为简单长刺毛状；腹刚毛有3种：1. 腹型长镰刀状刚毛，端片分若干节，末端2小齿，柄部有多排发达小锯齿；2. 双锯齿刺毛状刚毛；3. 复型短端片的镰刀状刚毛。鳞片宽圆近四边形，表面光滑，外侧缘具多个羽状缘突，鳞片完全盖住体背面及疣足基部。

体长90—100mm，宽3—4mm，具100多刚节。

地理分布 美国加利福尼亚中部和南部沿岸、墨西哥西岸。黄海、东海潮下带和台湾海峡。

(120) 亚洲锡鳞虫 *Sigalion asiatica* (Ushakov et Wu, 1959) (图 147)

Thallessa spinosa asiatica 乌沙科夫、吴宝铃, 1959: 17, 图版 X, D—G;

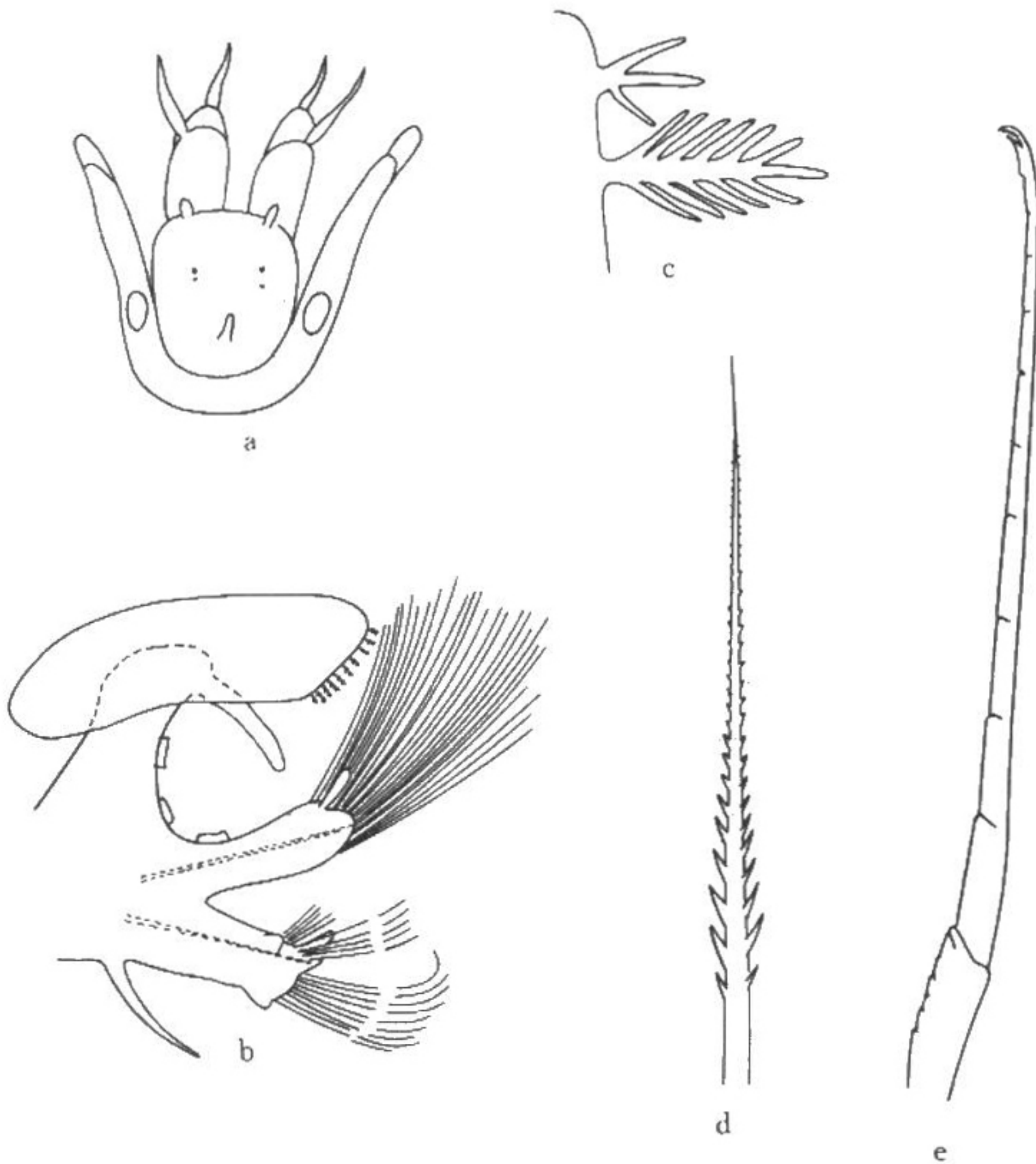


图 147 亚洲锡鳞虫 *Sigalion asiatica* (Ushakov et Wu)

a. 头部；b. 疣足；c. 背鳞的缘突；d. 齿状（羽状）刚毛；e. 节状刚毛。

Sigalion asiatica Mackie et Chambers, 1990: 39—56.

标本采集地 青岛, 烟台, 秦皇岛潮间带。

形态特征 口前叶卵圆型, 两对小眼位于口前叶近中央, 3 个头触手小, 无基节, 前对触手位于口前叶前缘, 中央触手位于口前叶后部, 两对眼的后面。疣足双枝型, 具须状和栉状鳃。背刚毛为简单长刺毛状; 腹刚毛有 3 种: 1. 复型长镰刀状刚毛, 端片分若干节, 末端 2 小齿, 柄部较光滑, 无发达的小锯齿; 2. 双锯齿刺毛状刚毛; 3. 复型短端片的镰状刚毛。鳞片宽圆, 表面光滑, 外侧缘具多个羽状缘突。鳞片完全覆盖住体表面和疣足基部。

体长可达 120mm, 宽 3.5mm。

地理分布 渤海和黄海潮间带。

分类讨论 本种与刺锡鳞虫 *Sigalion spinosa* (Hartman) 的主要区别为前者镰刀状复型刚毛的柄部光滑或具不太发达的锯齿, 而后者具多排发达锯齿。Mackie and Chambers (1990) 根据具刚叶前瘤 (presetal tubercle) 及须状后刚叶把亚洲三指虫亚种 *Thalenessa spinosa asiatica* 上升为种。

LV. 真三指鳞虫属 *Euthalenessa* Darboux 1899

Thalenessa, Baird, in McIntosh, 1885;

Euthalenessa Darboux, 1900;

Haswellia Darboux, 1900.

身体长形, 体节数目多。口前叶具 3 个有基节的小触手, 位于口前叶前端, 与第 1 节疣足的背面愈合。两对眼较大。一对长尖状的触角从第 1 节的腹面伸出。第 1 节向前方伸出, 单根足刺, 一对短触须, 刚毛少量或无。第 3 节具一对背须。须状鳃始于第 4—7 节。具背瘤。背刚毛为简单长毛状, 腹刚毛为复型镰刀状, 末端 2 个小齿。

模式种: 真三指鳞虫 *Euthalenessa digitata* (McIntosh, 1885)。

本属共 8 个种 (Fauchald, 1977), 中国海目前已发现 2 种。

种的检索表

- 1 (2) 鳞片的缘突有 1—5 个小枝; 第 2—5 体节疣足腹叶下唇具须状或栉状鳃 真三指鳞虫 *Euthalenessa digitata*
- 2 (1) 鳞片的外缘有多于 5 个小枝的缘突; 第 2—5 体节疣足下唇无须状或栉状鳃 眼真三指鳞虫 *Euthalenessa oculata*

(121) 真三指鳞虫 *Euthalenessa digitata* (McIntosh, 1885) (图 148)

Thalenessa digitata McIntosh, 1885: 140, pl. 22, fig. 2, pl. 23, figs. 5—7, pl. 13A, figs.